

Anleitung

COTTON QUICK UNI

Pullover im Netzmuster

Schwierigkeitsgrad:



Nadelstärke:



3 - 4

Qualität:

Cotton Quick uni (Gründl)
100 % Baumwolle (mercerisiert,
gasiert, gekämmt)
50 g / 125 m



7 (8) x

Größe:

34/36 (38/40)

Verbrauch:

ca. 350 (400) g Fb. 90 (smaragd)

Muster:

Lochmuster:

Nach Strickschrift arbeiten. Gezeichnet sind nur die Hinr., in den Rückr. alle M und U li str.. Mit 1 RM und der M vor dem Mustersatz beginnen, den Mustersatz stets wdh. und mit der M nach dem Mustersatz und 1 RM enden. Die 1. - 4. R stets wdh..

glatt rechts: Hinr.: re M str., Rückr.: li M str.

Randmasche: am Reihenanfang abh., am Reiheneende re str.

Maschenprobe: (Lochmuster)

22 M x 30 R = 10 cm x 10 cm

Anleitung: (abweichende Angaben für Gr. 38/40 stehen in Klammern)

Rückenteil:

101 (110) M und 2 RM anschlagen, mit einer Rückr. beginnen und für den Rollrand 2 cm (= 7 R) glatt rechts str.. Dann im Lochmuster in folgender Mascheneinteilung weiterarbeiten: 1 RM, M vor dem Mustersatz, 16 x den Mustersatz str., enden mit den ersten 3 M des Mustersatzes, M nach dem Mustersatz und 1 RM (1 RM, M vor dem Mustersatz, 18 x den Mustersatz str., M nach dem Mustersatz, 1 RM). In Höhe von 50 (52) cm (= 150 (156) R) ab Beginn des Lochmusters in der folgenden Hinr. für den rückwärtigen Halsausschnitt die mittleren 39 (42) M abk. und beide Seiten getrennt beenden. Für die innere Rundung i. j. 2. R nochmals 1 x 2 M und 2 x 1 M abk.. Die restlichen 28 (31) Schultermaschen gerade abk..

Vorderteil:

Wie das Rückenteil arbeiten, jedoch für den tieferen Halsausschnitt bereits in Höhe von 47 (49) cm (= 140 (146) R) ab Beginn des Lochmusters in der folgenden Hinr. die mittleren 31 (34) M abk. und beide Seiten getrennt beenden. Für die innere Rundung i. j. 2. R nochmals 1 x 3 M, 1 x 2 M und 3 x 1 M abk.. Die restlichen 28 (31) Schultermaschen in gleicher Höhe wie beim Rückenteil gerade abk..

Ärmel:

44 (50) M und 2 RM anschlagen, mit einer Rückr. beginnen und für den Rollrand 2 cm (= 7 R) glatt rechts str.. Dann im Lochmuster weiterarbeiten. Dabei für die Ärmelschrägung in der 7. R ab Beginn des Lochmusters beids. je 1 M zun. (= am Reihenbeginn nach der RM und am Reihenende vor der RM je 1 M re verschränkt aus dem Quersfaden herausstricken). Diese Zunahmen noch 12 x i. j. 6. R wdh. (= 72 (78) M). Die zugenommenen M in das Lochmuster einfügen. In Höhe von 30 (32) cm (= 90 (96) R) ab Beginn des Lochmusters die M gerade abk.. Einen 2. Ärmel genauso arbeiten.

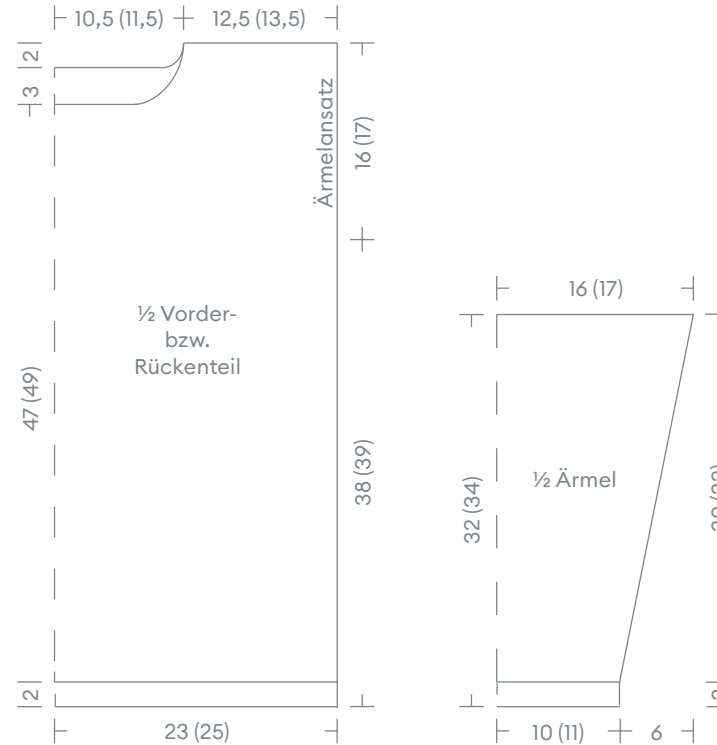
Fertigstellung:

Die 1. Schulternaht flach schließen. Für den Rollrand aus den Halsausschnittkanten ca. 116 (124) M auffassen und 2 cm (= 7 R) glatt rechts str., dann die M abk.. Die 2. Schulternaht mit den Schmalseiten des Rollrandes schließen. Die Ärmel ansetzen (siehe Schnittskizze) und die Seiten- und Ärmelnähte ebenfalls flach schließen.

Abkürzungen:




M = Masche(n)
RM = Randmasche(n)
R = Reihe(n)
Hinr. = Hinreihe(n)
Rückr. = Rückreihe(n)
U = Umschlag (Umschläge)
re = rechts
li = links
wdh. = wiederholen
str. = stricken
zus. str. = zusammen stricken
abh. = abheben
abh. = abketten
beids. = beidseitig
zun. = zunehmen
i. j. = in jeder

Schnittskizze (cm):



Strickschrift:



-  = 1 U
-  = 1 Überzug (= 1 M abh., 2 M re zus. str., dann die abgehobene M darüberziehen)
-  = 1 M re