

Anleitung

BABY COTTON

Häkelpulli im Boho-Style

Schwierigkeitsgrad:



Nadelstärke:



3,5 – 4,5

Qualität:

Baby Cotton (Gründl)
50 % Baumwolle,
50 % Polyacryl
50 g / 140 m



9 (10) x 1 x 1 x 1 x



1 x 1 x 1 x

Größe:

36/38 (40/42)

Verbrauch:

ca. 450 (500) g Fb. 12 (olive), für beide Größen je ca. 50 g Fb. 08 (flieder), Fb. 09 (bordeaux), Fb. 10 (orange), Fb. 11 (mais), Fb. 13 (petrol) und Fb. 14 (aquamarin)

Maschenprobe:

Häkelschrift 1: (R 5 und 6 stets wdh.)
19 M x 9,5 R = 10 cm x 10 cm

Häkelschrift 3: (Ärmel)

19 M in der Breite = 10 cm

1 Rapport in der Höhe über 22 R (= 2. – 23. R) = 21 cm

Muster:

Häkelschrift 1: (Vorder- und Rückenteil; Maschenzahl teilbar durch 6 plus 2 M) und

Häkelschrift 3: (Ärmel; Maschenzahl teilbar durch 8 plus 1 M)

Jeweils nach Häkelschrift arbeiten. Mit dem Anschlagen der LM beginnen und in Hin- und Rückr. häkeln. Die Zahlen rechts außen bezeichnen die Hinr., die Zahlen links außen die Rückr.. Jede R mit der gezeichneten Anzahl an LM beginnen. Bei Häkelschrift 1 die 1. – 4. R einmal häkeln, dann die 5. + 6. R stets wdh.. Bei Häkelschrift 3 die 1. – 23. R einmal häkeln, dann noch einmal die 2. – 23. R häkeln.

Häkelschrift 2:

Die Abn. für den Halsausschnitt nach Häkelschrift 2 häkeln.

Stb. in Hin- und Rückr.: (Ärmelabschluss)

Jede R Stb. beginnt mit 2 WLM als Ersatz für das 1. Stb. und endet mit 1 Stb. in die 2. WLM des Vorreihenbeginns.

fM in Hin- und Rückr.: (Ärmelabschluss)

Jede R fM beginnt mit 1 WLM als Ersatz für die 1. fM und endet mit 1 fM in die WLM des Vorreihenbeginns.

Farbfolge Ärmel:

1. + 2. R: Fb. bordeaux

3. + 4. R: Fb. olive

5. + 6. R: Fb. flieder

7. + 8. R: Fb. mais

9. – 11. R: Fb. aquamarin

12. + 13. R: Fb. petrol

14. + 15. R: Fb. orange

16. R: Fb. flieder
 17. + 18. R: Fb. olive
 19. + 20. R: Fb. bordeaux
 21. + 22. R: Fb. mais
 23. R: Fb. aquamarin

Anleitung: (abweichende Angaben für die größere Größe stehen in Klammern)

Rückenteil:

110 (116) LM plus 1 WLM als Ersatz für die 1. fM anschlagen und die 1. - 4. R nach Häkelschrift 1 einmal häkeln. Dann die 5. und 6. R stets wdh.. In einer Gesamthöhe von 54 (56) cm (= 52 (54) R) mit einer Rückr. enden.

Vorderteil:

Wie das Rückenteil arbeiten, jedoch für den tieferen Halsausschnitt in einer Gesamthöhe von 51 (53) cm (= 49 (51) R, also 3 R früher als beim Rückenteil) beide Seiten getrennt beenden. Wichtig: Die 49. (51.) R bzw. die letzte R, bevor mit der Halsausschnitttrundung begonnen wird muss eine Hinr. sein! Zunächst die im Tragen rechte Seite fertigstellen. Dazu die 37 (39) M der im Tragen rechten Seite nach Häkelschrift 2 behäkeln. Die mittleren 36 (38) M unbehäkelt lassen. Dann die 37 (39) M der im Tragen linken Seite nach Häkelschrift 2 behäkeln, dazu den Arbeitsfaden an der 74. (78.) M neu anschlingen und weiter nach Häkelschrift arbeiten. Der Übersichtlichkeit wegen sind in der Häkelschrift weniger M gezeichnet.

Ärmel:

81 (89) LM plus 1 WLM anschlagen und in der angegebenen Farbfolge nach Häkelschrift 3 die 1. - 23. R einmal und dann noch die 2. - 23. R einmal häkeln. Als Ärmelabschluss noch 2 (3) R Stb. in Fb. petrol häkeln, dabei in der ersten R i. j. M der Vorr. je 1 Stb. und um jede LM der Vorr. je 2 Stb. häkeln (= 101 (111) M). In der 2. R j. 10. M verd. (= 111 (122) M). Nur für Gr. 40/42 eine weitere Rd. Stb. häkeln, dabei jede 20. M verd. (= 128 M). Für beide Größen noch 1 R fM in Fb. olive häkeln. Einen 2. Ärmel genauso arbeiten.

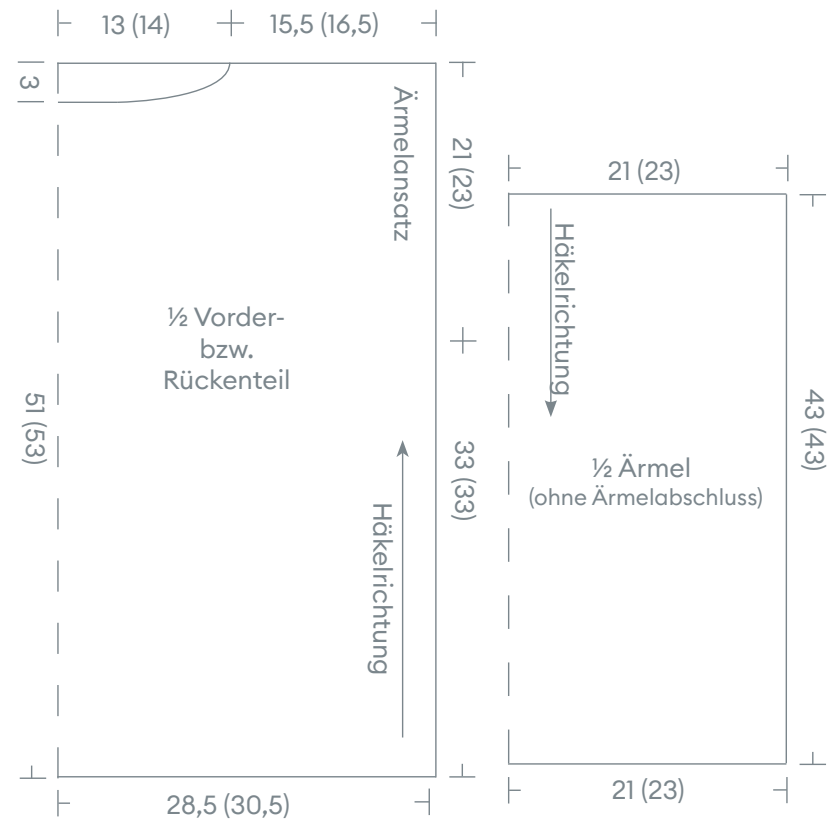
Fertigstellung:

Die Schulternähte schließen. Die Ärmel ansetzen und die Ärmel und Seitennähte schließen.

Abkürzungen:

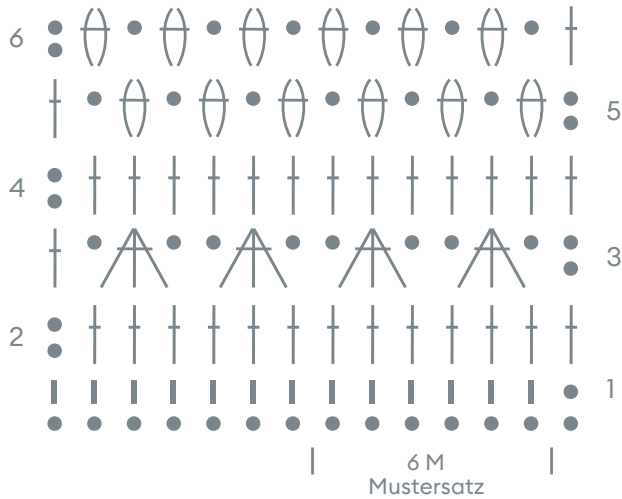
Fb. = Farbe(n)
 M = Masche(n)
 R = Reihe(n)
 Hinr. = Hinreihe(n)
 Rückr. = Rückreihe(n)
 Vorr. = Vorreihe(n)
 Rd. = Runde(n)
 fM = feste Masche(n)
 Stb. = Stäbchen
 LM = Luftmasche(n)
 WLM = Wendeluftmasche(n)
 wdh. = wiederholen
 zus. abgem. = zusammen abgemaschte
 verd. = verdoppeln
 dStb. = doppelte(s) Stäbchen
 Abn. = Abnahme(n)
 i. j. = in jede

Schnittskizze: (cm)



Häkelschriften:

Häkelschrift 1: (Vorder- und Rückenteil)
(Maschenzahl teilbar durch 6 plus 1 M)



Die 1. – 4. R 1 x häkeln.
Die 5. + 6. R stets wdh.

- = 1 LM
- ▮ = 1 fM
- † = 1 Stb., laufen die Zeichen unten zusammen, werden sie in 1 Einstichstelle gearbeitet
- ⊖ = 3 zus. abgem. Stb. in eine Einstichstelle
- ∧ = 3 zus. abgem. Stb.
- ⊕ = 2 zus. abgem. Stb. in eine Einstichstelle, bzw. um die LM der Vorr.
- ∧ = 2 zus. abgem. Stb.
- ⊖ = 2 Stb. und 1 dStb. zus. abmaschen

Häkelschrift 2: (Halsausschnitt)

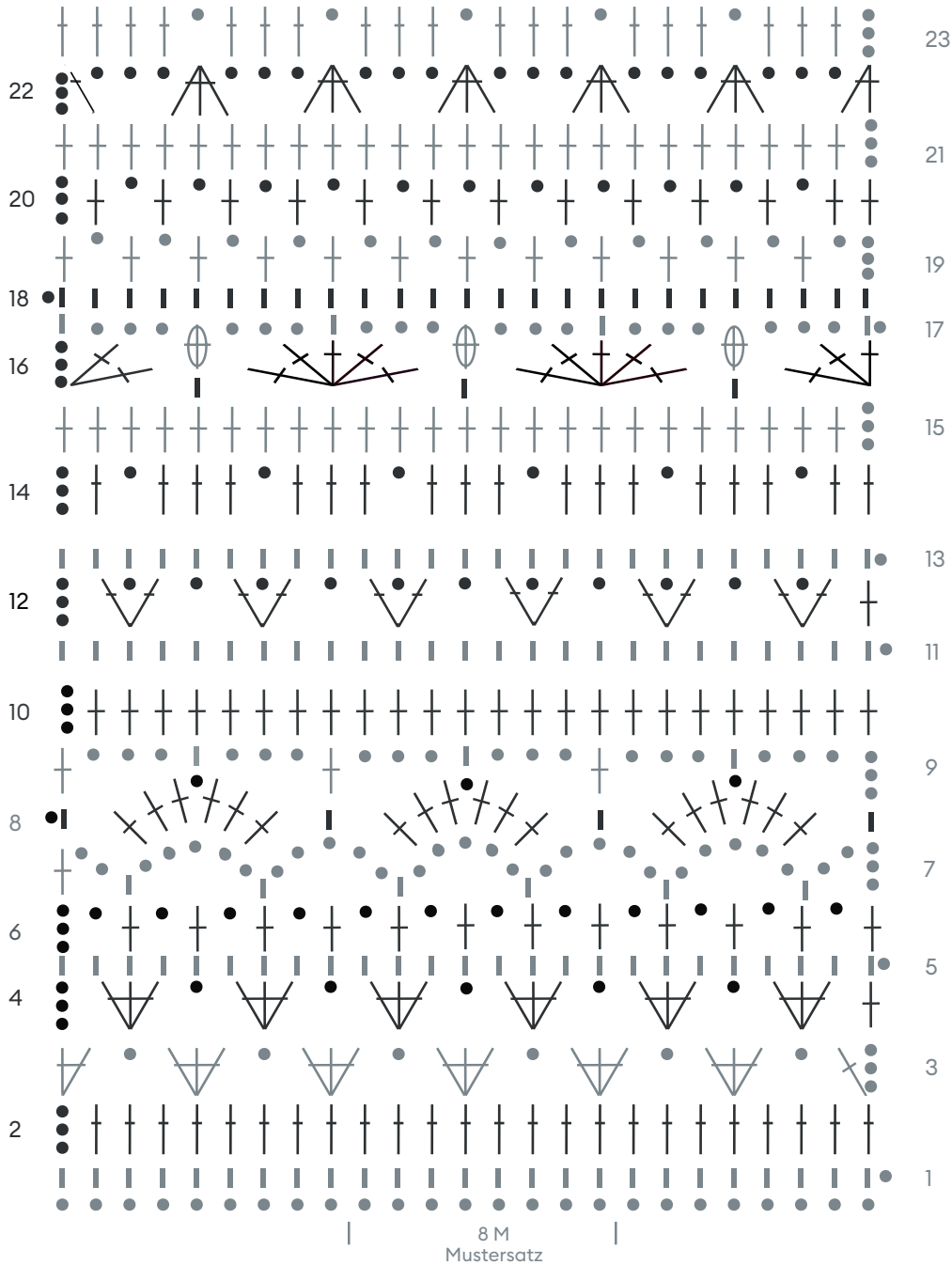
im Tragen rechte Seite:











im Tragen linke Seite:

Häkelschrift 3: (Ärmel)

(Maschenzahl teilbar durch 8 plus 1 M)



-  = 1 LM
-  = 1 fM
-  = 1 Stb., laufen die Zeichen unten zusammen, werden sie in 1 Einstichstelle gearbeitet
-  = 3 zus. abgem. Stb. in eine Einstichstelle
-  = 3 zus. abgem. Stb.
-  = 2 zus. abgem. Stb. in eine Einstichstelle, bzw. um die LM der Vorr.
-  = 2 zus. abgem. Stb.
-  = 2 Stb. und 1 dStb. zus. abmaschen